

警報レベルについて

1 警報レベル

感染拡大緊急警報（レベル3）から 特別警報（レベル2）へ移行

2 移行時期

10月11日（月）～ 当面の間

※今後、感染状況に応じて警報レベルの変更を行う

表示		発令目安	対応例
	レベル4 (緊急事態宣言)	・国指標ステージ4相当 (各指標を総合的に判断)	・全域において、赤圏域の対応 ・その他の必要な対応
	レベル3 (感染拡大緊急警報)	・国指標ステージ3相当 (各指標を総合的に判断)	・緑及び黄にあっては黄圏域の対応、 赤圏域は赤圏域の対応（オレンジ区域 は個別に設定） ・全域における、その他の必要な対応
	レベル2 (特別警報)	・黄圏域が3つから4つ以上 ・オレンジ区域が1つ以上 ・赤圏域が1つ以上	・圏域毎に緑、黄又は赤圏域の対応 (オレンジ区域は個別に設定)
	レベル1 (警報)	・黄圏域が1つから3つまで	・圏域毎に緑又は黄圏域の対応
	レベル0 (持続的な警戒)	・全ての圏域が緑	・県全域において緑圏域の対応

1

感染状況の区分について

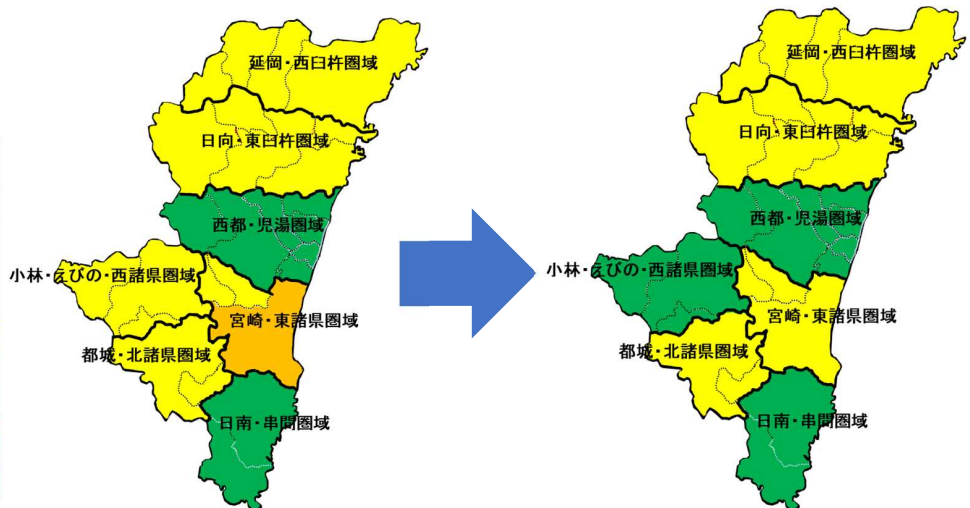
■宮崎市の感染警戒区域（オレンジ区域）指定を終了

※今後、各圏域の感染状況に応じ区分を変更

【指定期間】

10月11日（月）～ 当面の間

圏域ごとの感染状況の区分	
区分	一例（以下を目安として、総合的に判断）
緑	感染未確認圏域 ・新たな感染者が確認されていない ・感染者が入院又は療養した日の翌日から起算して14日間を経過している
黄	感染確認圏域 ・新規感染者が一定に収まっている
オレンジ	感染警戒区域（※） ・新規感染者の急増や、感染経路不明の例続発、感染者集団（クラスター）の続発などにより、国基準ステージ3相当又はそのおそれがある
赤	感染急増圏域 ・新規感染者の急増や、感染経路不明の例続発、感染者集団（クラスター）の続発などにより、国基準ステージ4相当又はそのおそれがある



10月8日時点

10月11日以降のイメージ 2

行動要請について

【対象地域】 県内全域

【要請期間】 10月11日（月）～ 当面の間

【要請内容】

①会食時の「みやざきモデル」の徹底

- ・特に、大人数、長時間は控えてください
- ・ひなた飲食店認証制度認証店を利用しましょう

②イベント開催における制限

○以下を同時に満たす人数規模に制限

- ・収容率：大声あり50%以内、大声なし100%以内
- ・人数上限：5000人又は収容定員50%以内（ただし、10,000人を上限※）
のいずれか大きい方

③高齢者施設・障がい者施設の面会

- ・感染対策を徹底の上、人数・時間を最小限でお願いします

④高齢者施設従事者等の会食

- ・高齢者、基礎疾患がある方、高齢者施設・障がい者施設・医療機関従事者の方は、会食は家族などいつも一緒にいる身近な人とお願いします

※「まん延防止等重点措置」適用解除後1か月（10月30日まで）の経過措置

3

県外との往来・県外からの来県について

要請期間:10/11(月)～ 当面の間

■県外との往来

対象地域	要請内容
・緊急事態措置区域 ・まん延防止等重点措置区域 ・感染拡大地域 (直近1週間の人口10万人あたり 新規感染者15人以上)	不要不急の往来自粛
・感染流行地域 (直近1週間の人口10万人あたり 新規感染者5人以上15人未満)	往来は、感染防止対策の徹底を
・感染注意地域 (直近1週間の人口10万人あたり 新規感染者2.5人以上5人未満)	

※対象地域は随時（原則毎週月曜日）更新し、県HPやフェイスブックでお知らせします。

■県外からの来県

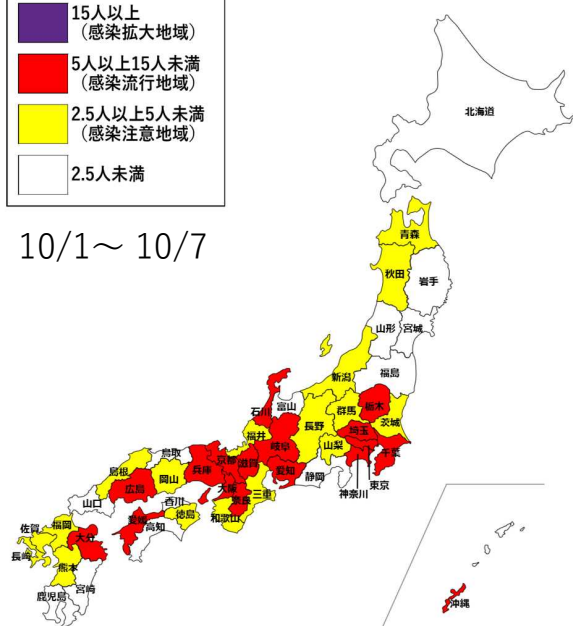
今後、国の「緊急事態宣言」の発令及び「まん延防止等重点措置」の適用があった場合、対象地域からの来県自粛の要請を行う

※現在は来県自粛の対象地域なし

直近1週間の人口10万人あたりの
新規感染者数



10/1～10/7



参考：10月8日時点

4

基本的な感染防止対策のお願い

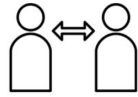
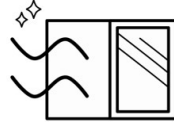
マスクの適切な着用を！
(できるだけ不織布マスクの着用を)

隙間の無いよう
適切に装着を



特に職場での
休憩や食事の際に注意を
お願いします

**新しい生活様式の実践
を！**



こまめな換気や手洗い、手
指消毒をお願いします

**会食は「みやざきモデル」
で！**



特に、大人数、長時間での
会食は控えてください
ひなた飲食店認証制度認
証店を利用しましょう

**感染のご不安がある場合
は、PCR検査の受検を！**

感染のご不安がある場合、
『PCR検査センター』

県外から来県される場合、
『PCR検査サポート』

をご活用ください

**少しでも体調に異変があ
る場合は、すぐに身近な
医療機関の受診を！**



医療機関では、症状のある
方は積極的に新型コロナの
検査を行います

**ワクチン接種をぜひご
検討ください**

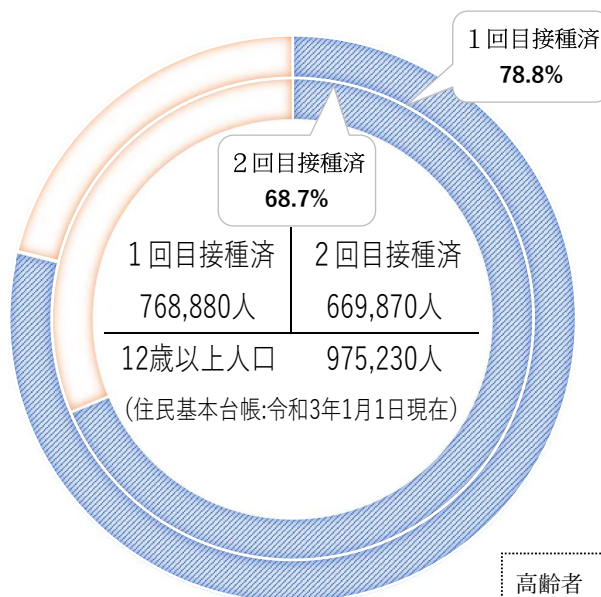
ワクチンは、高い発症予
防効果が確認されており、
重症化も防げます

ワクチンに関する正しい
情報を知った上で接種を
ご検討ください

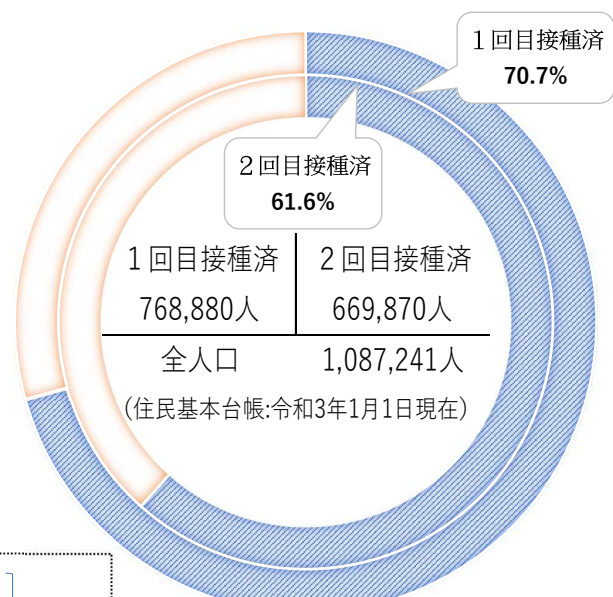
5

新型コロナワクチンの接種状況について（10月6日現在）

全対象者接種状況



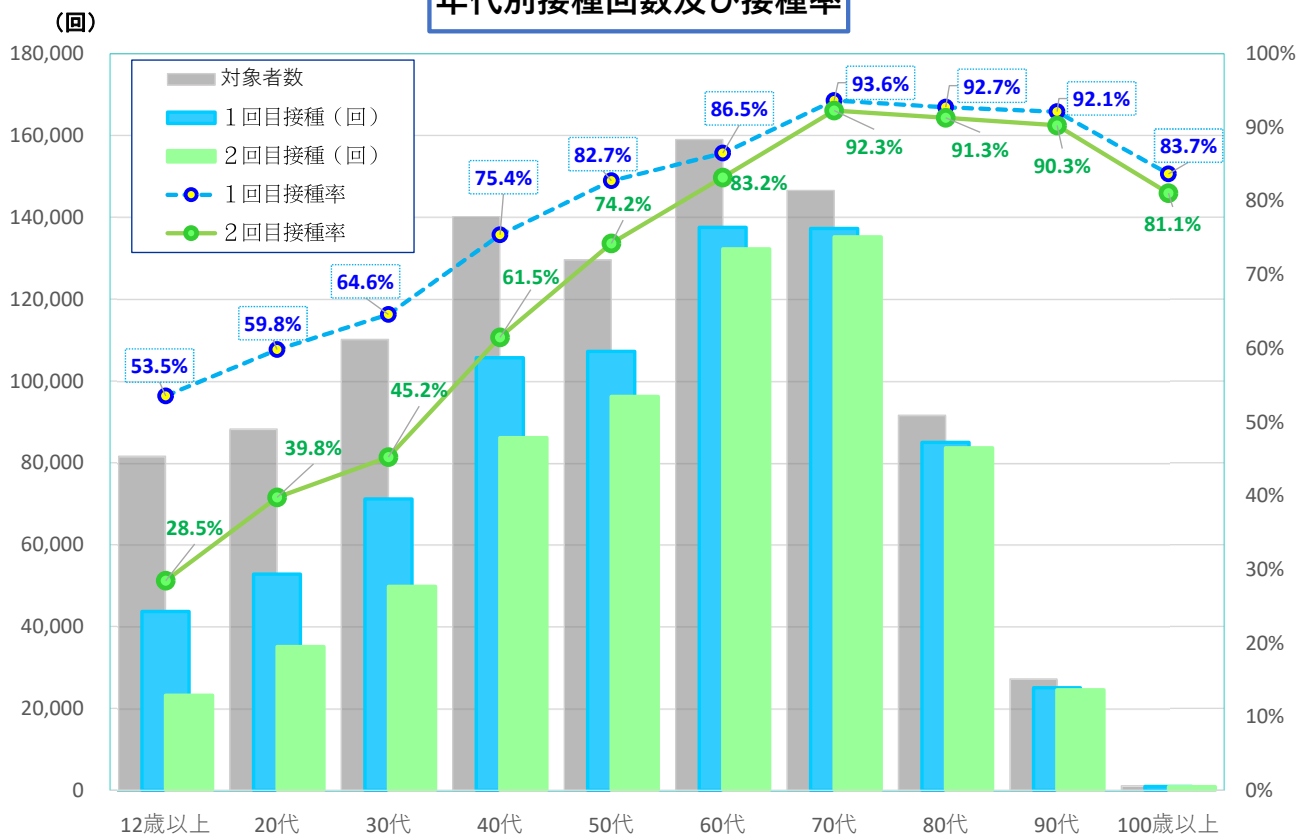
全県民の接種状況



高齢者
医療従事者 } を含む
職域接種

新型コロナワクチンの接種状況について（10月6日現在）

年代別接種回数及び接種率



※VRSにより集計（医療従事者を含む）。なお、年齢不詳等の約5,500回分は除く。

7

若年層向けの接種率向上に向けた対策の強化について

「宮崎県若者ワクチン接種センター」の開設

若年層をメインターゲットに12歳以上の全ての年代を対象にした接種会場を県庁に開設（対象者数：計6,000名程度）

○日時 10月16日（土）、17日（日）、23日（土）、24日（日）、30日（土）、31日（日）
午前9時から午後5時まで ※2回目は4週間後

○予約方法 専用予約サイトでの予約のほか、一部予約なしで受付（時間限定）

「宮崎県子どもワクチン接種相談センター」の開設

子ども（12歳から18歳）やその保護者に安心して接種していただけるよう、ワクチン接種に関する、子ども本人及び保護者からの相談を看護師が受け付けるワンストップ窓口を臨時開設

○開設期間 10月8日（金）から10月29日（金）までの平日（月～金）
各日 午前11時から午後7時まで

○対応方法 専用電話にて看護師が対応 電話番号：0985-44-2756

○対応内容 子どもが新型コロナワクチンを接種するにあたっての、子ども本人や保護者からの不安に関する相談や市町村の接種会場に関する問合せなどに看護師が対応

8

県民県内旅行（ジモ・ミヤ・タビ） キャンペーンについて

	10月1日（金）～10月10日（日）	10月11日（月）～
県警報 レベル	感染拡大緊急警報 （レベル3）	特別警報 （レベル2）
宮崎市 以外	新規予約再開・キャンペーン適用再開	
宮崎市	新規予約再開（10月11日以降の宿泊・旅行）	
		キャンペーン適用再開

宮崎市に在住の方 及び 宮崎市内への宿泊・旅行

10月11日（月）～ キャンペーン適用を再開します。

9

県民の皆様へのお願い

○家族や身近な人と少人数で！



○混雑を避けて、平日旅行を！

○マスク着用の徹底など、
旅のエチケットを守って！

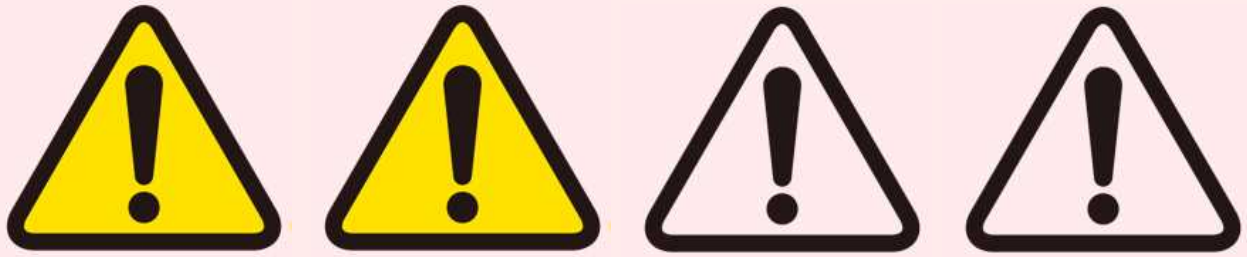


○会食時は、
「みやざきモデル」の徹底を！



10

新型コロナ 警報レベル



引き続き感染防止対策の徹底を！

レベル2 : 特別警報